

EXPOSITION - Communiqué de presse

Comme une maison commune. Mairies et sièges d'intercommunalité en Essonne



Hôtel de ville de Grigny (1971). © Maison de Banlieue.

Exposition

Du 1^{er} février au 9 juillet 2014

Mercredi et samedi de 14h à 18h

(Sauf 19 avril, 31 mai et 7 juin)

Entrée libre

Groupes et scolaires sur rendez-vous

Maison de Banlieue - ATHIS-MONS

EN CETTE ANNÉE D'ÉLECTION MUNICIPALE, les édifices édilitaires de l'Essonne sont à l'honneur à la Maison de Banlieue. Ils reflètent la fabrication et la transformation du territoire, en lien avec l'histoire nationale, celle des institutions républicaines et de l'architecture. Une exposition au croisement du patrimoine, de l'urbanisme et de la politique.

Sous l'Ancien régime, seules les grandes cités autonomes sont dotées d'hôtels de ville. En Essonne, c'est le cas de trois villes historiques : Corbeil, Dourdan et Étampes. L'hôtel Doulcet à Étampes abrite la municipalité depuis le XVI^e siècle.

Dans la deuxième moitié du XIX^e siècle, les mairies-écoles fleurissent dans les communes. C'est le grand chantier de la Troisième République. Un modèle architectural, répondant à des préoccupations pratiques et symboliques, s'impose : un bâtiment central entouré de deux ailes symétriques, l'une pour l'école des filles et l'autre pour celle des garçons.

Les mairies des chefs-lieux de canton (Arpajon, Corbeil...) expriment la puissance locale à travers une architecture plus monumentale et une décoration d'inspiration antique ou renaissance.

L'exposition retrace l'épopée communale à travers des panneaux de textes illustrés (cartes postales anciennes, photographies actuelles, plans d'architectes...), trois maquettes de mairies et un film de Cinéam, réalisé à partir de films familiaux.



Hôtel de ville d'Étampes (XVI^e et XIX^e siècles). © Service communication de la ville. / Mairie-école d'Athis-Mons (1880). © Maison de Banlieue.



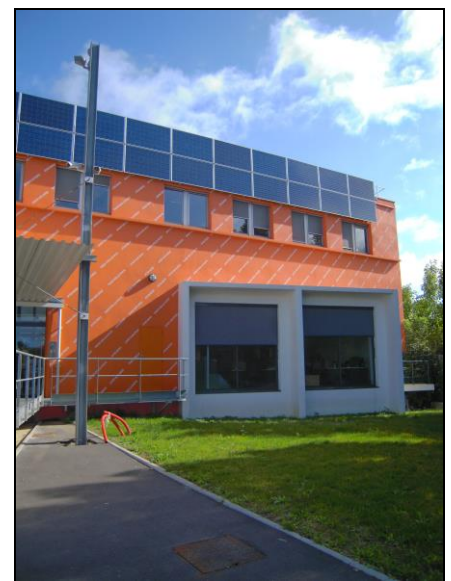
Tout au long du XXe siècle, avec l'explosion démographique et l'émergence de nouveaux services, les mairies de banlieue essonniennes s'agrandissent, se transforment, se déplacent. Alors que certaines municipalités s'installent dans un bâtiment préexistant, en particulier d'anciennes demeures aristocratiques ou bourgeoises (Athis-Mons, Juvisy, Draveil...), d'autres se dotent d'un édifice dans le style de l'époque (Art déco à Sainte-Geneviève-des-Bois, modernisme à Morangis).



Mairie de Sainte-Geneviève-des-Bois (1935).
© Maison de Banlieue.

Les mairies des années 2000 se distinguent par une volonté de rapprocher les services municipaux des citoyens (Espace Marianne à Juvisy-sur-Orge, mairie de Montlhéry) et par une prise en compte du développement durable et de la préservation de leur patrimoine bâti (mairie de Breuilleville).

Au début du XXIe siècle, les mairies sont rejointes par les sièges et bureaux de nouvelles collectivités : les intercommunalités. Qu'ils s'agissent de constructions ou de réemplois, leur architecture et leur implantation sont également porteuses de sens.



Hôtel de ville de Massy (1985). © Photothèque de Massy. / Hôtel d'agglomération des Portes de l'Essonne (2011). © Maison de Banlieue.

Réalisation : Maison de Banlieue et de l'Architecture, février 2014.

Publication : cahier n° 20 de la Maison de Banlieue, éponyme. Vendu sur place ou par correspondance (12 € plein tarif, 10 € tarif adhérents). Présentation sur notre site Internet.

Programme des visites, conférences... autour de l'exposition consultable sur notre site Internet.



Contact : Marie Lemoine – mlemoine@maisondebanlieue.fr

MAISON DE BANLIEUE ET DE L'ARCHITECTURE

41, rue G. Anthoinz-de Gaulle - 91200 ATHIS MONS ☎ 01 69 38 07 85

✉ infos@maisondebanlieue.fr / 🌐 www.maisondebanlieue.fr

